

# Artikelstammdaten und elektronisches Bestellwesen im Fachhandel der Baubranche

---

Implementierungsrichtlinie  
PRICAT (Artikelstammdaten)  
auf Basis von EANCOM<sup>©</sup> D.96A

Herausgegeben von der Heinze GmbH / BauDatenbank GmbH  
in Zusammenarbeit  
mit dem gemeinsamen Lenkungsausschuss "E-Business"  
am 28.01.1999

Version 1.2

Ausgabe: November 1999

## Änderungsprotokoll der Implementierungsrichtlinie

### Änderungen in der Version 1.1 (Juni 1999) gegenüber der Version 1.0 (März 1999)

#### UNH-Segment

Die Nachrichtenreferenznummer (DE 0062) kann global fortlaufend sein.

#### BGM-Segment

DEG C002 / DE 1225. Der Code 5 "Ersatz" ist in den Code 9 "Original" geändert worden. Diese Änderung betrifft auch das DE 1229 im LIN-Segment.

#### LIN-Segment

Die EAN wird im LIN-Segment übertragen (DEG 212 / DE 7140), nicht mehr im PIA-Segment. Im PIA-Segment wird weiterhin die Herstellerartikelnummer übertragen. Gibt es keine EAN, wird die DEG C212 nicht gefüllt.

#### PIA-Segment

Die EAN wird hier nicht mehr übertragen. DEG C212 / DE 3055 für die Herstellerartikelnummer (SA) ist als "Verwaltende Organisation" auch "91" (Vergeben vom Lieferanten) zugelassen.

Code GD (BDB-Warengruppe), der Hersteller überträgt hier, solange kein Branchenschlüssel vorhanden ist, den Wert "NN".

#### **Anmerkung:**

**Die Industrie verpflichtet sich, sobald ein einheitlicher Warengruppenschlüssel für die Baustoffbranche existiert, diesen unverzüglich in den Artikelstammdaten zu pflegen und der Artikelstammdatenbank zur Verfügung zu stellen.**

#### IMD-Segment

Das IMD-Segment braucht für eine zweite Zeile des Artikelkurztextes (DE 7008) nicht wiederholt zu werden. Wird eine dritte Zeile Artikelkurztext übertragen, darf nur das erste DE 7008 gefüllt werden.

#### Codeliste 6411

Die Liste wurde um den Code DMQ (Kubikdezimeter) ergänzt.

#### Codeliste 7065

Die Liste wurde um den Code KO (Kolli) ergänzt.

### Änderungen in der Version 1.2 (November 1999) gegenüber der Version 1.1 (Juni 1999)

#### QTY-Segment

Die möglichen Maßeinheiten (Qualifier) wurden um die gesamte Codeliste 6411 erweitert. Eine Einschränkung für den Code 59 (DEG C186 / DE 6063) auf einen Qualifier wurde formuliert.

#### PRI-Segment

Im PRI-Segment können zwei Preise übertragen werden. Werden Preise übertragen, so muss ein "Bruttopreis" übertragen werden, ein "empfohlener Verkaufspreis" kann zusätzlich übertragen werden.

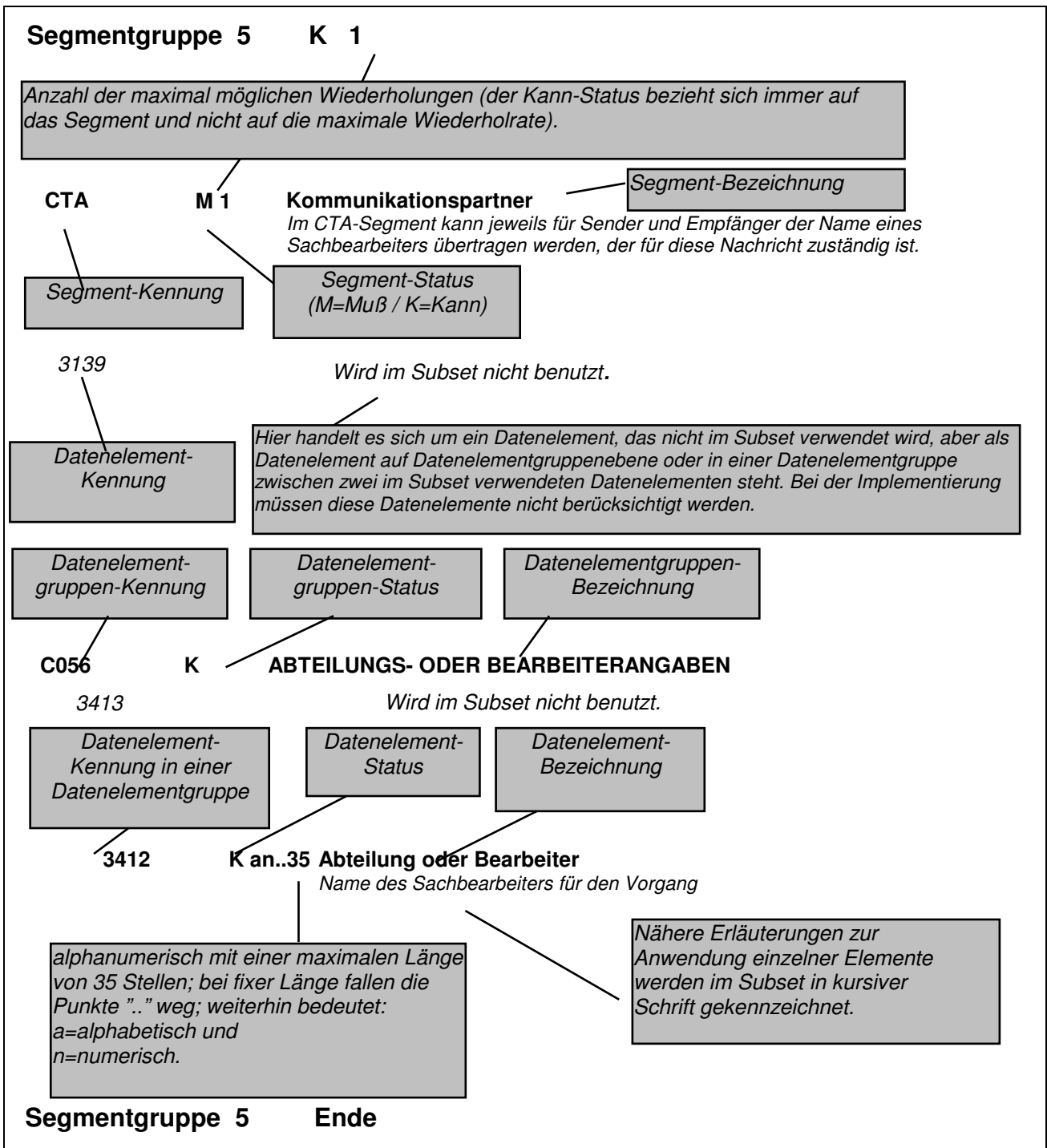
#### HAN-Segment

Die Bedeutung des Codes GGV (GGVS/ADV beachten) wurde geändert in GGVSE/ADR beachten. Der Code VBF (VbF-Klassifizierung beachten) wurde gestrichen, da die Verordnung über brennbare Flüssigkeiten am 1. Januar 2003 außer Kraft getreten ist.

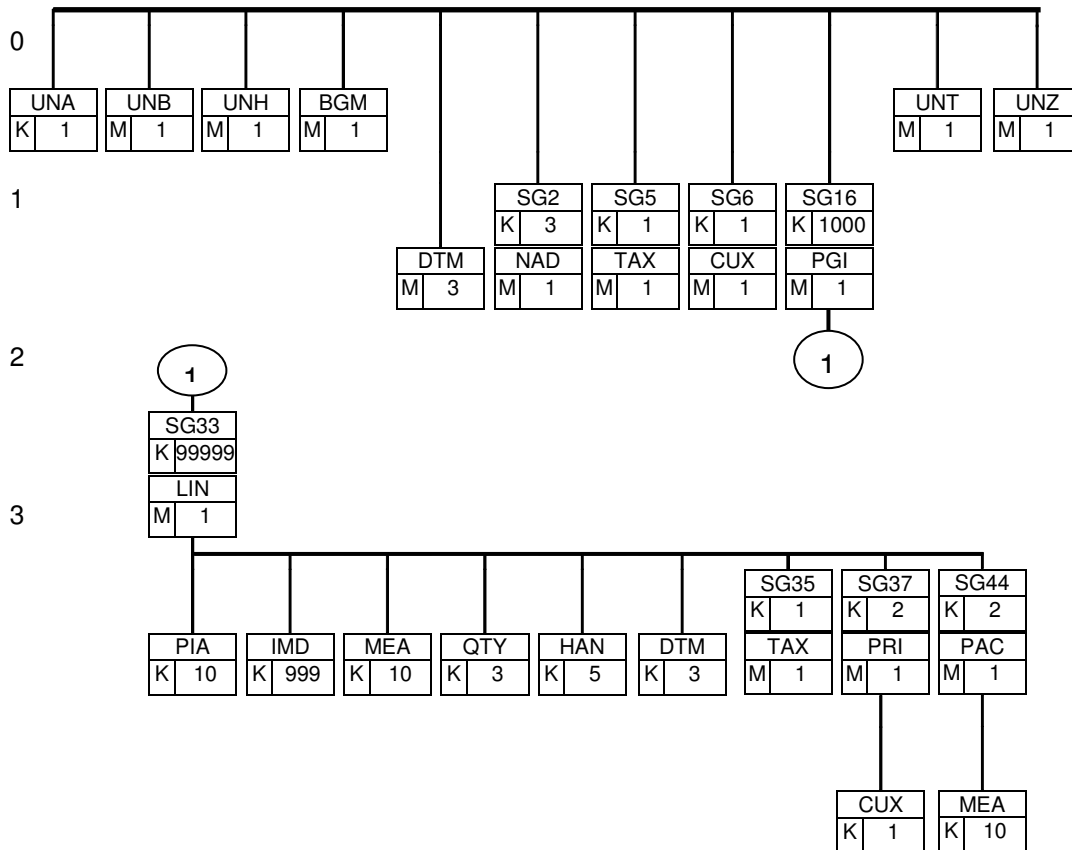
Inhaltsverzeichnis des Subsets "Artikelstammdaten"

<b>1. ANLEITUNG ZUR BENUTZUNG .....</b>	<b>4</b>
<b>2. NACHRICHTENSTRUKTURDIAGRAMM .....</b>	<b>5</b>
<b>3. NACHRICHTENSTRUKTUR DES SUBSETS .....</b>	<b>6</b>
<u>Service-Teil</u>	
UNA Trennzeichenvorgabe .....	6
UNB Nutzdaten-Kopfsegment .....	7
UNH Nachrichten-Kopfsegment .....	9
<u>Kopf-Teil</u>	
BGM Beginn der Nachricht.....	10
DTM Datum-/Zeit-/Periodenangaben.....	11
NAD Name und Adresse .....	12
TAX Zoll-/Steuer-/Gebührenabgaben .....	13
CUX Währungsangaben.....	15
<u>Positions-Teil</u>	
PGI Produktgruppen-Information .....	16
LIN Positionsdaten.....	17
PIA Zusätzliche Produktinformation.....	18
IMD Produktbeschreibung .....	20
MEA Maße und Gewichte .....	23
QTY Menge .....	25
HAN Handhabungsvorschriften .....	26
DTM Datum-/Zeit-/Periodenangaben.....	27
TAX Steuerangaben.....	28
PRI Preisangaben .....	29
CUX Währungsangaben.....	30
PAC Packstück/Verpackung .....	31
MEA Maße und Gewichte .....	32
<u>Service-Teil</u>	
UNT Nachrichten-Endeselement .....	34
UNZ Nutzdaten-Endeselement .....	34
<b>4. BEISPIELE .....</b>	<b>35</b>
Beispiel 1: Unterschiedliche Verpackungseinheiten für einen Artikel (Bildung von Unterpositionen) .....	35
Beispiel 2: Gebinde unterschiedlicher Größe (keine Unterpositionen).....	36
<b>5. ANHANG.....</b>	<b>37</b>

# 1 Anleitung zur Benutzung



## 2 Nachrichtenstrukturdiagramm



### 3 Nachrichtenstruktur des Subsets

#### UNA      K 1      **Trennzeichenvorgabe**

*Im UNA-Segment werden die Trenn-, Dezimal- und Freigabezeichen festgelegt.*

*Wenn benötigt, Wert: ":+. ? "'*

- :      trennt Datenelemente in einer Datenelementgruppe*
- +      trennt Segmentbezeichner, Datenelementgruppen und Datenelemente*
- .*      *Dezimalzeichen (Punkt)*
- ?*      *Freigabezeichen, gibt dem auf das Freigabezeichen folgende Zeichen seine ursprüngliche Bedeutung zurück*
- Leerzeichen, reserviert für spätere Anwendungen*
- '*      *Segment-Endezeichen*

**UNB M 1 Nutzdaten-Kopfsegment**

*Im UNB-Segment werden Angaben zur Syntax, zum Absender/Empfänger der Übertragungsdatei, zu Datum/Uhrzeit der Erstellung und eine Datenaustauschreferenz übertragen.*

**S001 M SYNTAX-BEZEICHNER**

**0001** M a4 Syntax-Kennung

*Konstanter Wert:*

<b>"UNOC"</b> EDIFACT-Syntax Ausgabe C
----------------------------------------

**0002** M n1 Syntax-Versionsnummer

*Konstanter Wert:*

<b>"3"</b> EDIFACT-Syntax Version 3
-------------------------------------

**S002 M ABSENDER DER ÜBERTRAGUNGSDATEI**

**0004** M an..35 Absenderbezeichnung

*Internationale Lokationsnummer (ILN) des Absenders.*

**0007** K an..4 Verwaltende Organisation, codiert

*Konstanter Wert:*

<b>"14"</b> EAN (CCG als deutscher Herausgeber der ILN-Nummer)
----------------------------------------------------------------

**S003 M EMPFÄNGER DER ÜBERTRAGUNGSDATEI**

**0010** M an..35 Empfängerbezeichnung

*Internationale Lokationsnummer (ILN) des Empfängers.*

**0007** K an..4 Verwaltende Organisation, codiert

*Konstanter Wert:*

<b>"14"</b> EAN (CCG als deutscher Herausgeber der ILN-Nummer)
----------------------------------------------------------------

*Anmerkung:*

*Die ILN des zentralen Datenpools (Heinze) lautet  
43 99901 549630.*

<b>S004</b>	M	DATUM/UHRZEIT DER ERSTELLUNG	
<b>0017</b>	M n6	Datum der Erstellung <i>Datum der Nachrichtenerstellung beim Absender im Format "JJMMTT" (Dieses Format ist nach der EDIFACT-Anwendungsrichtlinie für Service-Segmente vorgeschrieben).</i> <i>Kommentar:</i> <i>Die zur Zeit 6-stellige Datumsangabe für die Erstellung der Nachricht wird im Jahr 2000 mit 00 gefüllt.</i>	
<b>0019</b>	M n4	Uhrzeit der Erstellung <i>Format: HHMM</i>	
<b>0020</b>	M an..14	DATENAUSTAUSCHREFERENZ <i>Lückenlos aufsteigende Nummer als Plausibilitätsprüfung zur Feststellung von Doppel- und Fehlübertragungen. Diese Aufgabe wird vom Konverter übernommen.</i>	
<b>S005</b>		<i>WIRD IM SUBSET NICHT BENUTZT.</i>	
<b>0026</b>		<i>WIRD IM SUBSET NICHT BENUTZT.</i>	
<b>0029</b>		<i>WIRD IM SUBSET NICHT BENUTZT.</i>	
<b>0031</b>		<i>WIRD IM SUBSET NICHT BENUTZT.</i>	
<b>0032</b>	K an..35	AUSTAUSCHVEREINBARUNGSKENNUNG <i>Konstanter Wert:</i> <table border="1" data-bbox="477 1552 1460 1597"><tr><td><i>"EANCOM-Baustoffbranche"</i></td></tr></table>	<i>"EANCOM-Baustoffbranche"</i>
<i>"EANCOM-Baustoffbranche"</i>			
<b>0035</b>	K n1	TESTKENNZEICHEN <i>Identifikation für die Übertragung einer Testnachricht.</i> <i>Konstanter Wert:</i> <table border="1" data-bbox="477 1816 1460 1861"><tr><td><i>"1"      Testübertragung</i></td></tr></table>	<i>"1"      Testübertragung</i>
<i>"1"      Testübertragung</i>			

**UNH M 1 Nachrichten-Kopfsegment**

*Im UNH-Segment wird eine Nachricht eindeutig identifiziert. Das Subset basiert auf dem EDIFACT- Nachrichtentyp "PRICAT".*

**0062 M an..14 NACHRICHTEN-REFERENZNUMMER**

*In jeder Übertragungsdatei wird mit "1" beginnend jede Nachricht aufsteigend durchnummeriert. Diese Aufgabe übernimmt der Konverter.*

**S009 M NACHRICHTENKENNUNG****0065 M an..6 Nachrichtentypkennung**

*Konstanter Wert:*

**"PRICAT"**

**0052 M an..3 Versionsnummer des Nachrichtentyps**

*Konstanter Wert:*

**"D" Draft Directory (Verzeichnis-Entwurf)**

**0054 M an..3 Freigabenummer des Nachrichtentyps**

*Konstanter Wert:*

**"96A" UN/EDIFACT Draft Directory D.96A**

**0051 M an..2 Verwaltende Organisation, codiert**

*Konstanter Wert:*

**"UN" Vereinte Nationen UN/ECE/TRADE/WP.4**

**0057 K an..6 Anwendungscode der zuständigen Organisation**

*Konstanter Wert:*

**"EAN 006"**

**BGM M 1 Beginn der Nachricht**

*Im BGM-Segment wird die Verwendung und der Name der Nachricht festgelegt.*

**C002** M DOKUMENTEN-/NACHRICHTENNAME

**1001** M an..3 Dokumenten-/Nachrichtenname, codiert  
*Konstanter Wert:*

"9"	Preisliste/Katalog
-----	--------------------

**1004** M an..35 DOKUMENTEN-/NACHRICHTENNUMMER

*Eindeutige Preislistenbezeichnung oder –nummer, z. B. Preisliste 1/97.*

**1225** M an..3 NACHRICHTENFUNKTION, CODIERT

*Die Nachrichtenfunktion beschreibt die Funktion der Nachricht.  
Folgende Codes stehen zur Verfügung:*

"4"	Änderung
"9"	Original

*Code 4: Nachrichten, die mit dem Code 4 gekennzeichnet sind, enthalten als Update markierte Artikelsätze.*

*Code 9: Die Nachricht ist eine Komplettnachricht und ersetzt die vorherige, d.h. die vorhandenen Informationen zu einem Artikel werden gelöscht und wieder neu angelegt. Ebenso wird dieser Code für die Übertragung der Erstausrüstung verwendet.*

*Bei der Übertragung von Änderungen ist der gesamte Artikelsatz mit allen Informationen zu übertragen.*

*Kombinationsmöglichkeiten mit Nachrichtenfunktionen auf Positionsebene siehe Datenelement 1229 im LIN-Segment.*

**DTM M 3 Datum-/Zeit-/Periodenangaben**

*Im DTM-Segment muß zumindest das Dokumenten-/Nachrichtendatum übertragen werden. Zudem können Gültigkeitsangaben gemacht werden, die für alle Artikel der Nachricht gelten.*

**C507 M DATUM-/ZEIT-/PERIODENANGABEN**

**2005** M an..3 Datum-/Zeit-/Periodenangaben, Qualifier

*Folgende Codes stehen zur Verfügung:*

<p><i>"137" Dokumenten- / Nachrichtendatum</i></p> <p><i>"194" Anfangsdatum (Gültigkeitsbeginn)</i></p> <p><i>"206" Endedatum (Gültigkeitsende)</i></p>
---------------------------------------------------------------------------------------------------------------------------------------------------------

**2380** M an..35 Datum-/Zeit-/Periodenangaben

*Datum, formatiert wie in Datenelement 2379 angezeigt.*

**2379** M an..3 Datum-/Zeit-/Periodenangaben, Format, Qualifier

*Konstanter Wert:*

<p><i>"102" Datumsformat JJJJMMTT</i></p>
-------------------------------------------

**Segmentgruppe 2 K 3**

*Diese Segmentgruppe enthält das NAD-Segment und dient zur Angabe der an der Nachricht beteiligten Partner (Sender und Empfänger). Sender und Empfänger müssen übertragen werden.*

**NAD M 1 Name und Adresse**

*Im NAD-Segment werden Angaben zur Identifikation der beteiligten Partner übertragen.*

**3035 M an..3 PARTNER, QUALIFIER**

*Folgende Codes stehen zur Verfügung:*

"SU"	Lieferant (Hersteller)
"BY"	Käufer (Handel)
"GX"	Betreiber des zentralen Datenpools (Heinze)

**C082 K IDENTIFIKATION DER PARTNER****3039 M an..35 Partneridentifikationsnummer, codiert**

*Internationale Identifikationsnummer des im Datenelement 3035 benannten Partners. (ILN n13).  
Die ILN des zentralen Datenpools (Heinze, DE 3035 "GX") lautet 43 99901 549630.*

*1131 Wird im Subset nicht benutzt.*

**3055 M an..3 Verwaltende Organisation, codiert  
Konstanter Wert:**

"9"	EAN (CCG als deutscher Herausgeber der ILN-Nummer)
-----	----------------------------------------------------

*C058 WIRD IM SUBSET NICHT BENUTZT.*

**C080 K NAME DES PARTNERS****3036 M an..35 Name des Partners  
Name des Partners**

Erläuterung zum Segment:

Wenn Daten vom Stammdatenpool an den Handel übertragen werden, ist die Übertragung der Herstellerinformation Pflicht. Heinze als Betreiber des Stammdatenpools fügt diese Information gegebenenfalls hinzu.

**Segmentgruppe 2 Ende**

**Segmentgruppe 5    K    1**

*Die Segmentgruppe 5 umfaßt das Segment TAX zur Angabe von Zoll-/Steuer-/Gebühren-Informationen.*

**TAX    M 1    Zoll-/Steuer-/Gebührenabgaben**

*Zur Spezifikation relevanter Zoll-/Steuer-/Gebühren-Informationen, die für die gesamte Nachricht gelten.*

**5283**    M an..3    ZOLL-/STEUER-/GEBÜHREN-KLASSE, QUALIFIER  
*Code zur Identifizierung der Funktion einer Zoll-, Steuer- oder Gebühren-Information.*  
*Konstanter Wert:*  

"7"    Steuer
---------------

**C 241**    K    STEUERART  

<i>Kennzeichen für die anzuwendende Art der Steuer oder die Steuerart für Dienstleistungen.</i>
-------------------------------------------------------------------------------------------------

**5153**    K an..3    Steuerart, codiert  
*Konstanter Wert:*  

"VAT"    Mehrwertsteuer
-------------------------

*C 533    WIRD IM SUBSET NICHT BENUTZT.*

*5286    WIRD IM SUBSET NICHT BENUTZT.*

**C 243    K    STEUER**

*5279    Wird im Subset nicht benutzt.*

*1131    Wird im Subset nicht benutzt.*

*3055    Wird im Subset nicht benutzt.*

**5278**    M an..17    Steuersatz  

<i>Anzuwendender Zoll-, Steuer- oder Gebühren-Satz für Waren oder anzuwendender Steuersatz für Dienstleistungen.</i>
----------------------------------------------------------------------------------------------------------------------

**5305**      K an..3    STEUERKATEGORIE, CODIERT  
*Code, der die Kategorie innerhalb der anzuwendenden Steuerart bezeichnet.*

*Konstanter Wert:*

"S"      Standardsteuersatz
-----------------------------

**Segmentgruppe 5**      **Ende**

**Segmentgruppe 6      K      1**

*Diese Segmentgruppe enthält das CUX-Segment zur Angabe der Referenzwährung.*

**CUX      M 1      Währungsangaben**

*Im CUX-Segment werden Angaben zu Währungseinheiten, die bei internationalen Transaktionen gefordert sind, übertragen. Sie können bei nationaler Anwendung entfallen. Die Währungsangaben im Kopfteil der Nachricht gelten für die gesamte Nachricht.*

**C504      M      WÄHRUNGSANGABEN**

**6347**      M an..3      Währungsangaben, Qualifier  
*Konstanter Wert:*

<i>"2"      Referenzwährung</i>
---------------------------------

**6345**      M an..3      Währung, codiert  
*Folgende Codes stehen zur Verfügung:*

<i>"DEM" Deutsche Mark</i>
<i>"EUR" Euro</i>

**6343**      K an..2      Währung, Qualifier  
*Konstanter Wert:*

<i>"8"      Währung der Preisliste</i>
----------------------------------------

**Segmentgruppe 6      Ende**

**Segmentgruppe 16 K 1000**

*Eine Segmentgruppe zur Angabe von Preisgruppen und Detailinformationen zu Artikeln.  
Die Segmentgruppe umfaßt das Segment PGI sowie die Segmentgruppe 33.*

**PGI M 1 Produktgruppen-Information**

*Zur Angabe von Preisgruppen.*

**5379** M an..3 Produktgruppentyp, codiert  
*Folgende Codes stehen zur Verfügung:*

<i>"2"</i>	<i>keine Preisgruppe verwendet</i>
<i>"10"</i>	<i>Preisgruppe</i>

**C288** K PRODUKTGRUPPE

**5389** K an..3 Produktgruppe, codiert  
*An dieser Stelle wird eine 3-stellige Nummer für Preisgruppen angegeben, das vom Hersteller vergeben wird.*

*1131 Wird im Subset nicht benutzt.*

**3055** K an..3 Verwaltende Organisation, codiert  
*Konstanter Wert:*

<i>"90"</i>	<i>Vergeben vom Hersteller</i>
-------------	--------------------------------

**5388** K an..35 Produktgruppe  
*In diesem Datenelement wird die entsprechende Preisgruppenbezeichnung übertragen.*

Erläuterung zum Segment:

Die Datenelementgruppe C288 (Produktgruppe) wird nur dann benutzt, wenn im Datenelement 5379 der Code 10 verwendet wird.

**Segmentgruppe 33 K 999999**

*Diese Segmentgruppe umfaßt die Segmente LIN, PIA, IMD, MEA, QTY, HAN und DTM sowie die Segmentgruppen 35, 37 und 44.*

**LIN M 1 Positionsdaten**

*Im LIN-Segment wird die Position durch die Positionsnummer und die Nachrichtenfunktion beschrieben.*

**1082 M n..6 POSITIONSNUMMER**

*Nummer, die eine Position innerhalb einer Nachricht eindeutig kennzeichnet.*

**1229 M an..6 HANDLUNGSANFORDERUNG, CODIERT.**

*Folgende Codes stehen zur Verfügung:*

"1"	<i>Hinzugefügt (Neuanlage)</i>
"2"	<i>Gelöscht</i>
"3"	<i>Geändert</i>

*Die Codes in diesem Datenelement ergänzen die im Datenelement 1225 im BGM-Segment festgelegte Nachrichtenfunktion.*

*Wird im BGM-Segment im Datenelement 1225 der Code 9 verwendet, ist hier nur der Code 1 erlaubt.*

**C212 K WAREN-/LEISTUNGSNUMMER, IDENTIFIKATION****7140 M an..35 Waren-/Leistungsnummer****7143 M an..3 Waren-/Leistungsnummer, codiert**

*Folgende Codes stehen zur Verfügung:*

"EN"	<i>EAN-Nummer</i>
------	-------------------

*Wenn die EAN-Nummer übertragen wird, ist sie die Primärartikelnummer.*

**PIA K 10 Zusätzliche Produktinformation**

*Im PIA-Segment werden die Artikelnummern und zusätzliche Informationen zum Artikel bzw. Produkt übertragen, wie z. B. Warengruppennummern.*

**4347** M an..3 PRODUKTIDENTIFIKATIONSFUNKTION, CODIERT

*Folgende Codes stehen zur Verfügung:*

"1"	Zusätzliche Identifikation
"5"	Produktidentifikation

*Der Code 5 darf nur verwendet werden, wenn keine EAN-Nummer vorhanden ist, d.h. daß im LIN-Segment das Datenelement 7140 nicht gefüllt ist.*

**C212** M WAREN-/LEISTUNGSNUMMER, IDENTIFIKATION

**7140** M an..35 Waren-/Leistungsnummer

**7143** M an..3 Waren-/Leistungsnummer, codiert

*Folgende Codes stehen zur Verfügung:*

"ACU"	Basisartikelnummer
"GD"	Produktklassifikationscode einer Branche (BDB-Warengruppe)
"GN"	nationaler Produktgruppen-Code (CCG-Warengruppenklassifikation)
"GU"	Lieferanteninterne Artikelgruppennummer
"SA"	Artikelnummer des Lieferanten (Herstellerartikelnummer)

**Code SA**

*Wird hier die Artikelnummer des Lieferanten in Kombination mit dem Code 1 (zusätzliche Produktidentifikation) verwendet, wird sie als ergänzende Information zur EAN-Nummer angegeben.*

*Wird die Artikelnummer des Lieferanten in Kombination mit dem Code 5 (Produktidentifikation) übertragen, so liegt keine EAN-Nummer vor und die Herstellerartikelnummer wird als eindeutiger Schlüssel (Primärartikelnummer) verwendet.*

*Wird nur die EAN-Nummer verwendet (d.h. keine Herstellerartikelnummer), so wird diese zusätzlich im PIA-Segment als Herstellerartikelnummer mit dem Code SA übertragen.*

**Code ACU**

Ist die Position eine Unterposition (IMD-Segment DE 7009 = Handelseinheit (DU) oder Liefereinheit (TU)) zu einem anderen Artikel, dann erfolgt die Zuordnung zur Verbrauchereinheit (IMD-Segment DE 7009 = Verbrauchereinheit (CU)) durch die Angabe der Basisartikelnummer (siehe Beispiel 1).

**Code GD**

Die BDB-Warengruppe (Code GD) **muß** immer übertragen werden (BDB = Bundesverband Deutscher Baustoff-Fachhandel). Wenn keine BDB-Warengruppe vorhanden ist, wird hier der Wert NN eingetragen.

**Code GN**

Die CCG-Warengruppenklassifikation ist eine hierarchisch strukturierte, 4-stellige Gliederung des Konsumgütersortiments.

**Code GU**

Die lieferanteninterne Artikelgruppennummer bezeichnet die Gruppe, in der ein Lieferant diesen Artikel einordnet.

1131 Wird im Subset nicht benutzt.

3055 K an..3 Verwaltende Organisation, codiert  
Folgende Codes stehen zur Verfügung:

"60"	Vergeben von einer Branche oder nationalen Gruppe (EAN-Code)
"91"	Vergeben vom Lieferanten

**Beispiel:**

EAN-Nummer als Schlüssel (Herstellerartikelnummer vorhanden):

LIN+1+1+4312345123452:EN

PIA+1+012365112:SA::91

PIA+1+3010:GD::60

Herstellerartikelnummer als Schlüssel (keine EAN-Nummer vorhanden):

LIN+2+1

PIA+5+012365112:SA::91

PIA+1+3010:GD::60

Nur EAN-Nummer zur Artikelidentifikation (keine Herstellerartikelnummer vorhanden):

LIN+1+1+4312345123452:EN

PIA+1+4312345123452:SA::91

PIA+1+3010:GD::60

Die Datenelementgruppe C 212 kann bis zu 5 mal wiederholt werden.

**IMD K 999 Produktbeschreibung**

*Das IMD-Segment enthält textliche und sonstige Beschreibungen zum Artikel der Position.*

**7077 M an..3 PRODUKTBESCHREIBUNG, ART, CODIERT**

*Siehe Beispiel am Ende des Segmentes.*

*Folgende Codes stehen zur Verfügung*

"A"	freies Format-lange Beschreibung (Artikelkurztext)
"C"	Code (aus der Liste der codepflegenden Organisation)
"D"	freies Format- PLU-Test (Kassenbontext)
"S"	Strukturiert (aus der Liste der codepflegenden Organisation) (bei Heinze Baukastentext)

**7081 K an..3 PRODUKT-/LEISTUNGSGRUPPE, CODIERT**

*Siehe Beispiel am Ende des Segmentes.*

*Folgende Codes stehen zur Verfügung:*

"38"	Sorte ("Sortierung")	
"4"	Ausführung ("Frostbeständigkeit")	
"13"	Qualität ("Beanspruchungsgruppe")	(EAN)
"MNF"	Herstellernamen (Baukastentext 1)	(EAN)
"BRN"	Markenname (Baukastentext 2)	(EAN)
"DSC"	Beschreibung (Produktgruppe, Baukastentext 3)	(EAN)
"FIC"	weitere Identifikationsmerkmale (Baukastentext 4)	(EAN)

**C 273 K PRODUKTBESCHREIBUNG**

**7009 K an..17 Produkt-/Leistungsbeschreibung, Identifikation**

*Siehe Beispiel am Ende des Segmentes.*

*Folgende Codes stehen zur Verfügung:*

"CU"	Identifikation der Verbrauchereinheit	(EAN)
"DU"	Liefereinheit	(EAN)
"TU"	Handelseinheit	(EAN)

"1S"	1.Sortierung	(Heinze)
"2S"	2.Sortierung	(Heinze)
"3S"	3.Sortierung	(Heinze)
"EX"	Exportsorte	(Heinze)
"HW"	Handelsware	(Heinze)
"IN"	1. Sorte Nebenfarbe	(Heinze)
"MS"	Mindersortierung	(Heinze)
"FB"	Produkt ist frostbeständig	(Heinze)
"NFB"	Produkt ist nicht frostbeständig	(Heinze)

"I"	sehr leichte Beanspruchung	(Heinze)
"II"	leichte Beanspruchung	(Heinze)
"III"	mittlere Beanspruchung	(Heinze)
"IV"	stärkere Beanspruchung	(Heinze)
"V"	starke Beanspruchung	(Heinze)

1131 Wird im Subset nicht benutzt.

3055 K an..3 Verwaltende Organisation, codiert  
Konstanter Wert:

"60"	Vergeben von einer Branche oder nationalen Gruppe (EAN-Code)
------	--------------------------------------------------------------

7008 K an..35 Produktbeschreibung

7008 K an..35 Produktbeschreibung

Erläuterung zum Segment IMD:

	A Freies Format	S Strukturierte Form	C Code aus Liste	D PLU-Text	DE 7081	DE 7009	DE 7008 Anzahl Zeichen	Max. Wdh.
Artikelkurztext	X						35	2
Price-Look-up-Text (PLU-Text) für Scannerkassen				X			15	1
<b>Baukastentext</b>								
Herstellername		X			MNF		3	1
Markenname		X			BRN		15	1
Produktgruppe		X			DSC		15	1
Merkmale		X			FIC		35	1
<b>Merkmale der Einheiten</b>								
Verbrauchereinheit			X			CU	-	1
Handelseinheit			X			TU	-	1
Liefereinheit			X			DU	-	1

Der Artikelkurztext muß für jeden Artikel mit mindestens einer Zeile übertragen werden. Es wird empfohlen, nicht mehr als 2 Zeilen Artikelkurztext (2x 35 Zeichen) zu übertragen. Wird eine 3. Zeile Artikelkurztext übertragen, darf nur das erste Datenelement 7008 gefüllt sein.

Baukasten- und PLU-Texte können vom Hersteller zum Stammdatenpool übertragen werden. Der Herstellername (Herstellerkürzel) muß vom Stammdatenpool zum Händler übertragen werden.

Angaben zur Sortierung (Sorte), Beanspruchung (Qualität) und Frostbeständigkeit (Ausführung) werden nur **für Fliesen** und jeweils nur einmal pro Artikel übertragen.

	A Freies Format	S Strukturierte Form	C Code aus Liste	D PLU-Text	DE 7081	DE 7009	DE 7008 Anzahl Zeichen	Max. Wdh.
Sortierung			X		38= Sorte	1S = 1. Sortierung 2S = 2. Sortierung 3S = 3. Sortierung MS = Mindersortierung HW = Handelsware IN = 1. Sorte Nebenfarbe EX = Exportsorte	-	1
Beanspruchungsgruppe (DIN EN 154 bzw. DIN EN ISO 10545)			X		13=Qualität	I = sehr leichte Beanspruchung II = leichte Beanspruchung III = mittlere Beanspruchung IV = stärkere Beanspruchung V = starke Beanspruchung	-	1
Frostbeständigkeit			X		4=Ausführung	FB = frostbeständig NBF = nicht frostbeständig	-	1

**MEA K 10 Maße und Gewichte**

*In diesem Segment werden die Maße und Gewichte für den **unverpackten Artikel** angegeben.*

**6311** M an..3 MASSANGABEN, ANWENDUNGSQUALIFIER

*Konstanter Wert:*

<i>“PD” physische Größen</i>
------------------------------

**C502** K EINZELHEITEN ZU MASSANGABEN

**6313** K an..3 Maßangaben, dimensioniert, codiert

*Folgende Codes stehen zur Verfügung:*

<i>“AAA” Nettogewicht einer Einheit, ohne Verpackung</i>
<i>“ABJ” Volumen</i>
<i>“HT” Höhenmaßangabe</i>
<i>“LN” Längenmaßangabe</i>
<i>“WD” Breitenabmessungen</i>
<i>... weitere Codes siehe Anlage</i>

**6321** K an..3 Signifikanz der Maßgabe, codiert

*Konstanter Wert:*

<i>“4” gleich</i>
-------------------

**C174** M MASSANGABEN UND ABWEICHUNGEN**6411** M an..3 Maßeinheit, Qualifier*Folgende Codes stehen zur Verfügung:**“CMT” Zentimeter**“DMQ” Kubikdezimeter**“GRM” Gramm**“KGM” Kilogramm**“LTR” Liter**“MLT” Milliliter**“MMT” Millimeter**“PCE” Stück**“TNE” metrische Tonne (1000 kg)**... weitere Codes siehe Anlage***6314** K n..18 Maßwert*Maßwert mit maximal drei Nachkommastellen.*

**QTY K 3 Menge**

*In diesem Segment werden Mengenangaben zum **unverpackten** Artikel angegeben.*

**C186 M MENGENANGABEN****6063** M an..3 Menge, Qualifier

*Folgende Codes stehen zur Verfügung:*

"52"	Menge pro Packung
"53"	Mindestbestellmenge
"59"	Anzahl der Verbrauchereinheiten in einer Handelseinheit

**6060** M n..15 Menge

*Menge mit maximal drei Nachkommastellen.*

**6411** K an..3 Maßeinheit, Qualifier

*Folgende Codes stehen zur Verfügung:*

"CMT"	Zentimeter
"DMQ"	Kubikdezimeter
"GRM"	Gramm
"KGM"	Kilogramm
"LTR"	Liter
"MLT"	Milliliter
"MMT"	Millimeter
"PCE"	Stück
"TNE"	metrische Tonne (1000 kg)
...	weitere Codes siehe Anlage

Erläuterung zum Segment:

**Code 52 (Menge pro Packung) und Code 53 (Mindestbestellmenge)**

Diese Codes werden in Abhängigkeit der Einheit (im IMD-Segment DE 7009) verwendet. Ist die Position eine **Verbrauchereinheit** werden diese Codes verwendet, bei Handels- und Liefereinheiten nicht.

*Für die Codes 52 und 53 gelten als Maßeinheiten alle Codes der Codeliste 6411.*

**Code 59 (Anzahl Verbrauchereinheiten in einer Handelseinheit)**

Dieser Code wird in Abhängigkeit der Einheit (im IMD-Segment DE 7009) verwendet. Ist die Position eine Handels- oder Liefereinheit wird hier der Anteil der Verbrauchereinheiten in der Handels- oder Liefereinheit übertragen. Ist der Artikel der Position eine Verbrauchereinheit wird der Code nicht benutzt (Siehe Beispiel 1 am Ende des Dokumentes).

*Für den Code 59 ist als Maßeinheit aus der Codeliste 6411 nur der konstante Wert PCE für Stück zu verwenden.*

**HAN K 5 Handhabungsvorschriften**

*Das HAN-Segment enthält Informationen zur Gefährlichkeit von Artikeln.*

**C524 M HANDHABUNGSVORSCHRIFTEN**

**4079 M an..3 Handhabungsvorschriften, codiert**

*Folgende Codes stehen zur Verfügung:*

<i>“RFS”</i>	<i>Entflammbare Feststoffe</i>	
<i>“PSC”</i>	<i>Vor Schädlingen schützen</i>	<i>(EAN)</i>
<i>“CRU”</i>	<i>Zerbrechlich</i>	<i>(EAN)</i>
<i>“FTD”</i>	<i>Frostgefährdet</i>	<i>(EAN)</i>
<i>“LYG”</i>	<i>liegend lagern/transportieren</i>	<i>(EAN)</i>
<i>“HWC”</i>	<i>Handle with Care</i>	<i>(EAN)</i>
<i>“STR”</i>	<i>beschränkt stapelbar</i>	<i>(EAN)</i>
<i>“UST”</i>	<i>nicht stapelbar</i>	<i>(EAN)</i>
<i>“UPR”</i>	<i>aufrecht/stehend lagern bzw. transportieren</i>	<i>(EAN)</i>
<i>“GGV”</i>	<i>GGVSE/ADR beachten</i>	<i>(Heinze)</i>
<i>“GVO”</i>	<i>Gefahrstoff-Verordnung beachten</i>	<i>(Heinze)</i>
<i>“SAV”</i>	<i>Sonderabfallvorschriften beachten</i>	<i>(Heinze)</i>
<i>“SBV”</i>	<i>Selbstbedienungsverbot beachten</i>	<i>(Heinze)</i>
<i>“SKN”</i>	<i>Sachkundenachweis des Verkäufers erforderlich</i>	<i>(Heinze)</i>
<i>“WGK”</i>	<i>WGK-Klassifizierung beachten</i>	<i>(Heinze)</i>

*1131 Wird im Subset nicht benutzt.*

**3055 K an..3 Verwaltende Organisation, codiert**

*Konstanter Wert:*

<i>“60”</i>	<i>verwaltende Organisation Heinze</i>
-------------	----------------------------------------

**DTM K 3 Datum-/Zeit-/Periodenangaben**

*Im DTM-Segment werden Datumsangaben für Positionen angegeben. Werden auf Positionsebene Gültigkeitszeiträume angegeben, so werden die Daten aus dem Kopfteil überschrieben.*

**C507** M DATUM-/ZEIT-/PERIODENANGABEN

**2005** M an..3 Datum-/Zeit-/Periodenangaben

*Folgende Codes stehen zur Verfügung:*

<i>"194"</i>	<i>Anfangsdatum (Gültigkeitsbeginn)</i>
<i>"206"</i>	<i>Endedatum (Gültigkeitsende)</i>
<i>"362"</i>	<i>Verfügbarkeitsendedatum</i>

**2380** M an..35 Datum-/Zeit-/Periodenangaben

*Datum, formatiert wie in Datenelement 2379 angezeigt.*

**2379** M an..3 Datum-/Zeit-/Periodenangaben, Format, Qualifier

*Konstanter Wert:*

<i>"102"</i>	<i>Datumsformat JJJJMMTT</i>
--------------	------------------------------

*Wird der Code 362 verwendet, so wird das Datum angegeben, ab dem ein Artikel nicht mehr zur Verfügung steht. Die Informationen werden jedoch nicht automatisch aus dem Stammdatenserver gelöscht. Dafür bedarf es der Kennzeichnung zur Löschung im Datenelement 1229 im LIN-Segment.*

*Mit den Codes für Gültigkeitsanfang und –ende kann der Zeitraum, für den der komplette Datensatz gültig ist, angegeben werden.*

**Segmentgruppe 35 K 1**

Die Segmentgruppe 35 umfaßt das Segment TAX zur Angabe von Zoll-/Steuer-/ Gebühren-Informationen auf Positionsebene. Steuerangaben auf Kopfebene werden durch Angaben auf Positionsebene überschrieben.

**TAX M 1 Steuerangaben**

Zur Spezifikation relevanter Zoll-/Steuer-/Gebühren-Informationen, die für eine Position innerhalb der Nachricht gelten.

**5283** M an..3 STEUER, QUALIFIER

Konstanter Wert:

"7" Steuer
------------

**C241** K STEUERART

**5153** K an..3 Steuer, codiert

Konstanter Wert:

"VAT" Umsatzsteuer
--------------------

C533 WIRD IM SUBSET NICHT BENUTZT.

5286 WIRD IM SUBSET NICHT BENUTZT.

**C243** K STEUER, DETAILS

5279 Wird im Subset nicht benutzt.

1131 Wird im Subset nicht benutzt.

3055 Wird im Subset nicht benutzt.

**5278** M an..17 Steuersatz

Umsatzsteuersatz in Prozent mit maximal 2 Nachkommastellen.

**5305** K an..3 STEUERKATEGORIE

Konstanter Wert:

"S" Einheitssteuersatz
------------------------

**Segmentgruppe 35 Ende**

**Segmentgruppe 37 K 2**

*Diese Segmentgruppe 37 umfaßt die Segmente PRI und CUX zur Angabe eines Preises mit einer Währung. Der Bruttopreis muß übertragen werden. Ergänzend dazu kann der empfohlene Verkaufspreis übertragen werden.*

**PRI M 1 Preisangaben**

*Im PRI-Segment wird der Preis des Artikels übertragen.*

**C509 M PREISINFORMATION**

**5125** M an..3 Preis, Qualifier

*Folgende Codes stehen zur Verfügung:*

*“AAB” Bruttopreis*

*“AAF” Empfohlener Verkaufspreis ohne Umsatzsteuer*

**5118** M n..15 Preis

*Angabe des Preises mit maximal vier Nachkommastellen.*

**5375** *Wird im Subset nicht benutzt.*

**5387** *Wird im Subset nicht benutzt.*

**5284** K n..9 Preisbasis je Einheit

*Menge auf die sich der vorher angegebene Preis und die in Datenelement 6411 angegebene Maßeinheit bezieht. Bezieht sich der Preis z. B. auf ein Stück, so muß in diesem Datenelement eine eins und im Datenelement 6411 der Code PCE für Stück übertragen werden. Die Preisbasis ist wie folgt anzugeben:*

*“1” = 1 Einheit*

*“10” = 10 Einheiten*

*“33” = 33 Einheiten usw.*

**6411 K an..3 MABEINHEIT, QUALIFIER**

*Folgende Codes stehen zur Verfügung:*

*“DMQ” Kubikdezimeter*

*“GRM” Gramm*

*“KGM” Kilogramm*

*“LTR” Liter*

*“MLT” Milliliter*

*“MMT” Millimeter*

*“PCE” Stück*

*... weitere Codes siehe Anlage*

**CUX K 1 Währungsangaben**

*Im CUX-Segment werden Angaben zu Währungseinheiten auf Positionsebene übertragen. Wenn im CUX-Segment im Kopfteil Währungsangaben gemacht werden, so werden diese durch die Angaben auf Positionsebene überschrieben.*

**C504 M WÄHRUNGSANGABEN**

**6347** M an..3 Währungsangaben, Qualifier  
*Konstanter Wert:*

<i>"2" Referenzwährung</i>
----------------------------

**6345** M an..3 Währung, codiert  
*Folgende Codes stehen zur Verfügung:*

<i>"DEM" Deutsche Mark</i>
<i>"EUR" Euro</i>

**6343** M an..2 Währung, Qualifier  
*Konstanter Wert:*

<i>"8" Währung der Preisliste</i>
-----------------------------------

Erläuterung zur Angabe von Preisen:

Ein Preis kann in Euro (€) oder in DM angegeben werden, verschiedene Währungen für den Bruttopreis (DE 5125 "AAB") und den empfohlenen Verkaufspreis (DE 5125 "AAF") sollten vermieden werden.

**Segmentgruppe 37 Ende**

**Segmentgruppe 44 K 2**

Die Segmentgruppe enthält Angaben zur Verpackung und zu den Verpackungsmaßen und Gewichten. Die Segmentgruppe 44 umfaßt die Segmente PAC und MEA.

**PAC M 1 Packstück/Verpackung**

Zur Angabe der Art der Verpackung sowie des Ladungsträgers.

7224 WIRD IM SUBSET NICHT BENUTZT.

C 531 WIRD IM SUBSET NICHT BENUTZT.

**C 202 K VERPACKUNGSART**

**7065** K an..17 Verpackungsart, codiert

*Folgende Codes stehen zur Verfügung:*

"201"	Palette ISO 1 - 1/1 EURO-Palette (EAN-Code)	
"BE"	Bund	
"BG"	Beutel	
"BJ"	Eimer	
"CR"	Kasten (Holz)	
"CS"	Kiste (Kunststoff, Papier, Pappe)	
"CT"	Karton	
"CX"	Dose rund	
"KO"	Kolli	
"PK"	Paket	
"RO"	Rolle	
"SA"	Sack	
"TTE"	Tube stehend	(EAN)
"TU"	Tube liegend	
...	weitere Codes siehe Anlage	

1131 Wird im Subset nicht benutzt.

3055 Wird im Subset nicht benutzt.

**7064** K an..35 Art der Verpackung

*Für Heinze gilt die folgende Vereinbarung:*

"VP"	Verpackung
"LT"	Ladungsträger

*Siehe Beispiel am Ende der Segmentgruppe.*

**MEA K 10 Maße und Gewichte***Zur Angabe von Verpackungsmaßen der aktuellen Position.***6311** M an..3 MASSANGABEN, ANWENDUNGSQUALIFIER*Konstanter Wert:*

<i>“PD” physische Größen</i>
------------------------------

**C502** K EINZELHEITEN ZU MASSANGABEN**6313** K an..3 Maßangaben, dimensioniert, codiert*Folgende Codes stehen zur Verfügung:*

<i>“AAA” Nettogewicht einer Einheit ohne Verpackung</i>
<i>“ABJ” Volumen</i>
<i>“HT” Höhenmaßangabe</i>
<i>“LN” Längenmaßangabe</i>
<i>“WD” Breitenabmessungen</i>
<i>“UCO” Einheiten pro Packstück</i>
<i>... weitere Codes siehe Anlage</i>

**6321** K an..3 Signifikanz der Maßgabe, codiert*Konstanter Wert:*

<i>“4” gleich</i>
-------------------

**C174** M MASSANGABEN UND ABWEICHUNGEN**6411** M an..3 Maßeinheit, Qualifier*Folgende Codes stehen zur Verfügung:*

<i>“CMT” Zentimeter</i>
<i>“DMQ” Kubikdezimeter</i>
<i>“GRM” Gramm</i>
<i>“KGM” Kilogramm</i>
<i>“LTR” Liter</i>
<i>“MLT” Milliliter</i>
<i>“MMT” Millimeter</i>
<i>“PCE” Stück</i>
<i>“TNE” metrische Tonne (1000 kg)</i>
<i>... weitere Codes siehe Anlage</i>

**6314** M n..18 Maßwert

Maßwert mit maximal drei Nachkommastellen.

**Erläuterung zur Segmentgruppe 44:**

Beispiel: Ein Artikel 4711 repräsentiert einen Karton. Als Ladungsträger für den Karton dient eine Palette. Dieser Zusammenhang wird wie folgt abgebildet:

**Verpackungsinformationen**

PAC+++CT:VP'

MEA+PD+HT:4+CMT:10'

MEA+PD+LN:4+CMT:20'

MEA+PD+WD:4+CMT:10'

**Ladungsträgerinformationen:**

PAC+++201:LT'

MEA+PD+HT:4+CMT:120'

MEA+PD+LN:4+CMT:120'

MEA+PD+WD:4+CMT:80'

MEA+PD+UCO:4+PCE:24'

Die im MEA-Segment übertragene Einheit je Packstück bezieht sich auf die im IMD-Segment definierte Einheit, d.h. Verbraucher-, Handels- oder Liefereinheit.

**Segmentgruppe 44 Ende****Segmentgruppe 33 Ende****Segmentgruppe 16 Ende**

- UNT M 1 Nachrichten-Endesegment**  
*Im UNT-Segment wird zur Plausibilitätsprüfung die Anzahl der Segmente sowie eine Nachrichtenreferenznummer übertragen.*
- 0074 M n..6 ANZAHL DER SEGMENTE IN EINER NACHRICHT**  
*Anzahl der mit dieser Nachricht übertragenen Segmente, inkl. der Segmente UNH und UNT.*
- 0062 M an..14 NACHRICHTEN-REFERENZNUMMER**  
*Hier muß dieselbe Referenznummer wie im UNH / 0062 eingetragen werden. Diese Nummer wird beim Empfang der Nachricht mit dem Eintrag im Segment UNH verglichen.*
- UNZ M 1 Nutzdaten-Endesegment**  
*Im UNZ-Segment kann ein Datenaustauschzähler sowie eine Datenaustauschreferenz übertragen werden.*
- 0036 M n..6 DATENAUSTAUSCHZÄHLER**  
*Hier wird die Anzahl der Nachrichten im Nutzdatenrahmen UNB...UNZ eingetragen.*
- 0020 M an..14 DATENAUSTAUSCHREFERENZ**  
*Hier muß dieselbe Referenznummer wie im UNB / 0020 eingetragen werden. Diese Nummer wird beim Empfang der Nachricht mit dem Eintrag im Segment UNB verglichen.*

## 4 Beispiele

### Beispiel 1: Unterschiedliche Verpackungseinheiten für einen Artikel (Bildung von Unterpositionen)

Annahme: Verbrauchereinheit ist ein Beutel mit 50 Nägeln.

In diesem Beispiel wird ein Artikel (Verbrauchereinheit) in verschiedenen Verpackungsarten zusammengefaßt. 25 Beutel bilden einen Karton und somit die Handelseinheit, während 10 Karton auf einer Palette die Liefereinheit bilden. In der Handels- und Liefereinheit wird über die Basisartikelnummer die Beziehung zur Verbrauchereinheit hergestellt.

<b>LIN</b>			
Positionsnummer	1	2	3
Bewegungskennzeichen	1	1	1
EAN-Nummer	4312345000019	4312345000029	4312345000039
<b>PIA</b>			
Artikelnummer des Lief.	4711	4712	4713
BDB-Nummer	0022	0022	0022
Basisartikelnummer		4711	4711
<b>IMD</b>			
Einheit	Verbrauchereinheit (CU)	Handelseinheit (TU)	Liefereinheit (DU)
Artikelkurztext	Drahtstift 2,5x60	Drahtstift 2,5x60	Drahtstift 2,5x60
<b>MEA</b>			
Abmessungen der un- verpackten Verbrau- chereinheit	Durchmesser 2,5 mm Länge 60 mm		
<b>QTY</b>			
Menge pro Packung	50 Stück		
Mindestbestellmenge	10 Stück (10 Beutel à 50 Nägel)		
Anzahl Verbraucherein- heiten		25 (Beutel)	250 (10 Kartons à 25 Beutel)
<b>PAC</b>			
Verpackungsart	Beutel	Karton	Palette
Ladungsträger	Palette	Palette	Palette
<b>MEA</b>			
Physische Abmessungen der Verpackung	Höhe 5 cm Breite 8 cm Länge 10 cm	Höhe 25 cm Breite 40 cm Länge 50 cm	Höhe 120 cm Breite 80 cm Länge 120 cm
Physische Abmessungen des Ladungsträgers	Höhe 120 cm Breite 80 cm Länge 120 cm	Höhe 120 cm Breite 80 cm Länge 120 cm	Höhe 120 cm Breite 80 cm Länge 120 cm
Anzahl Einheiten pro Ladungsträger	250 (Beutel)	10 (Kartons)	1 (die Palette selbst ist der Artikel)

## Beispiel 2: Gebinde unterschiedlicher Größe (keine Unterpositionen)

Annahme: Die Verbrauchereinheit ist ein Lack in verschiedenen Gebinden.

Ein Artikel (in diesem Fall der Lack) kann in unterschiedlichen Mengen in unterschiedlichen Behältern geliefert werden. In diesem Fall erhält jedes Gebinde eine eigene Artikelnummer und es wird kein Bezug genommen auf die Basisartikelnummer.

<b>LIN</b>			
Positionsnummer	1	2	3
Bewegungskennzeichen	1	1	1
EAN-Nummer	4312345000019	4312345000029	4312345000039
<b>PIA</b>			
Artikelnummer	4700	4701	4702
BDB-Nummer	1000	1000	1000
Basisartikelnummer			
<b>IMD</b>			
Einheit	Verbrauchereinheit (CU)	Verbrauchereinheit (CU)	Verbrauchereinheit (CU)
Artikelkurztext	Acryllack Hammerschlag 500 ml	Acryllack Hammerschlag 2000 ml	Acryllack Hammerschlag 10 Liter
<b>MEA</b>			
Abmessungen der un- verpackten Verbrau- chereinheit	Nettogewicht 500 ml	Nettogewicht 2000 ml	Nettogewicht 10 L
<b>QTY</b>			
Menge pro Packung	1	1	1
Mindestbestellmenge	12 Stück (Dose)	1 Stück (Dose)	1 Stück (Eimer)
<b>PAC</b>			
Verpackungsart	Dose	Dose	Eimer
Ladungsträger	Palette	Palette	Palette
<b>MEA</b>			
Physische Abmessungen der Verpackung	Höhe 10 cm Durchmesser 8 cm	Höhe 10 cm Breite 16 cm Länge 40 cm	Höhe 120 cm Breite 80 cm Länge 120 cm
Physische Abmessungen des Ladungsträgers	Höhe 120 cm Breite 80 cm Länge 120 cm	Höhe 120 cm Breite 80 cm Länge 120 cm	Höhe 120 cm Breite 80 cm Länge 120 cm
Anzahl Einheiten pro Ladungsträger	200 (Dosen)	100 (Dosen)	10 (Eimer)

## 5 Anhang

### Codeliste 6313

A	konsolidiertes Gewicht Beschreibung folgt.		Das Volumen einer Flüssigkeit, das aus der Zugabe eines Verdünnungsmittels resultiert, z.B. 200 ml unverdünnter Orangensaft, nach Verdünnung mit Wasser entspricht das Volumen der verdünnten Flüssigkeit einem Liter.
AAA	Nettogewicht einer Einheit Gewicht (Masse) von Waren inklusive Verpackung, die für Handelszwecke gebraucht wird.	DN DP DWT	Dichte Tiefe Abtropfgewicht (EAN-Code) Ein Code, der das Nettogewicht eines Produkts nach Entnahme aus der Flüssigkeit angibt, die in der Verpackung des Produktes enthalten ist.
AAB	Bruttogewicht einer Einheit Gewicht (Masse) von Waren inklusive Verpackung, aber ohne Transportmittel des Frachtführers.		Nährwertangabe (EAN-Code) Eine Maßangabe für den Energiewert eines Artikels.
AAC	Gesamtnettogewicht Gesamtgewicht aller Einheiten eines Produkts auf deren Basis der Rechnungsbetrag ermittelt wird.	ENE	Fettgehalt (EAN-Code) Eine Maßangabe für den Fettgehalt eines Produktes.
AAD	Gesamtbruttogewicht Gewicht (Masse) von Waren inklusive Verpackung, aber ohne Transportmittel des Frachtführers.	FCT G	Bruttogewicht Gewicht (Masse) von Waren inklusive Verpackung, aber ohne Transportmittel des Frachtführers.
AAE	Bruttogewicht der Position Bruttogewicht auf Positionsebene.		Brutto-Maßangabe des Rauminhalts (EAN-Code) Die Bruttomaßangabe des Rauminhalts für einen Artikel.
AAF	Nettonettogewicht Gewicht (Masse) der Ware an sich ohne Verpackung.	GMC	Höhenmaßangabe Numerischer Wert der Höhe.
AAO	Luffeuchtigkeit Selbsterklärend.	HT	Innendurchmesser Eine Maßangabe des inneren Durchmessers einer Rolle, Tube, Röhre oder Ringes.
AAP	Spannung Selbsterklärend.	ID	Anzahl der Lagen (EAN-Code) Anzahl der Lagen eines Produkts oder mehrerer Produkte, innerhalb eines Packstücks, Container, Palette, usw.
AAQ	Energieverbrauch Wert des Energieverbrauchs.	LAY	Längenmaßangabe Länge von Stücken oder Packstücken für Transportzwecke.
AAR	Wärmeverlust Selbsterklärend.		Maximale Nachfrage (EAN-Code) Die höchste Nachfrage innerhalb einer Lieferperiode, die während eines Erhebungszeitraums erfaßt wurde.
AAU	Betriebstemperatur Über die Temperatur gekennzeichnetes System oder Prozeß, arbeitet entsprechend den Spezifikationen.	LN	Anzahl von Palettenplätzen (EAN-Code) Die Anzahl von Palettenplätzen die benötigt werden, um Paletten zu lagern oder zu transportieren (möglicherweise gestapelt).
AAW	Bruttovolumen Das festgestellte Volumen unabhängig von Faktoren wie Temperatur oder Schwerkraft.	MDM	Anzahl der Einheiten pro Palette (EAN-Code) Ein Hinweis auf die Anzahl von Einheiten auf einer beladenen Palette. Der Wert, der durch diesen Code angegeben wird, errechnet sich durch Multiplikation der Anzahl von Einheiten pro Lage mit der Anzahl von Lagen pro Palette.
AAX	Nettovolumen Das festgestellte Volumen nach Berichtigung um Faktoren wie Temperatur oder Schwerkraft.	NPP	Außendurchmesser Eine Maßangabe des äußeren Durchmessers einer Rolle, Tube, Röhre oder Ringes.
AAZ	Wassergehalt Wassergehalt eines Produkts.	NUP	Netto-Maßangabe des Rauminhalts (EAN-Code) Eine Maßangabe des Nettorauminhalts einer Verpackung.
ABJ	Volumen Das Fassungsvermögen einer Einheit, identifiziert im Datenelement 6311.		Leistungskennzahl (EAN-Code) Der Anteil des Energieverlustes (Leistung in kW) zum Gesamtenergieaufwand (Produkt aus der Primärspannungen in Volt und der Stromstärke in Ampere in kVa). Wenn ein Gerät mit gedrosselter Leistung betrieben wird, ist die Leistungskennzahl kleiner als eins.
ADX	Aktuelles Füllgewicht des Transportbehälters Aktuelles Füllgewicht eines Transportbehälters.	OD	Relative Luftfeuchtigkeit
ADY	Maximal-Kapazität des Transportbehälters Maximalkapazität eines Transportbehälters.		
ADZ	Deklariertes Nettogewicht Das angegebene Nettogewicht eines oder mehrerer Produkte, das für Rechnungsstellung, Zoll oder Transport benötigt wird.	PMC	
AEA	Ladehöhe Maximale Höhe von Produkten oder Packungen, die auf ein bestimmtes Transportgerät oder -ausstattung, wie eine Palette, geladen wird.	PWF	
AEB	Stapelhöhe Maximale Höhe, bis zu der man dasselbe Produkt oder Packstücke für die Lagerung übereinanderstapeln darf.		
DBX	Grad Öchsle (EAN-Code) Die Zuckergehalt.	RA	
DI	Durchmesser Durchmesser eines Artikels.		
DLL	Verdünnte Flüssigkeit (EAN-Code)		

SPG	Spezifische Schwerkraft (EAN-Code)	ULY	Anzahl der Einheiten pro Lage (EAN-Code)
SSZ	Rastergröße (EAN-Code)		Anzahl der Einheiten eines Produkts oder eines Packstücks pro Lage eines Packstücks, einem Container, einer Palette, usw.
	Angabe der verfügbaren Maßoptionen für einen auftragsabhängig produzierten Artikel (CSA), z.B. 10 Meter Holzplanken in Schrittgrößen von 2 Metern.	WD	Breitenabmessungen
T	Taragewicht	WRM	Numerischer Wert der Breite.
TC	Temperatur		Gewicht pro laufender Meter (EAN-Code)
	Eine Maßangabe in bezug auf die Temperatur.		Ein Code, der das Gewicht pro laufendem Meter von Bodenbelägen über eine ausgelegte Fläche angibt.
TH	Stärke (Dicke)	WSM	Gewicht pro Quadratmeter (EAN-Code)
UCO	Einheiten pro Packstück (EAN-Code)		Ein Code, der das Gewicht pro Quadratmeter von Bodenbelägen über eine ausgelegte Fläche angibt.
	Die Anzahl identifizierter Einheiten pro Packstück.	ZWA	Abfallanteil
			Der Meßwert des enthaltenen Abfallanteils

## Codeliste 6411

001	Barrel (205 Liter, 45 Gallonen) (EAN-Code)		
002	Gradtage (EAN-Code)		
003	Gigakalorien (EAN-Code)	MAL	1 Million Liter
004	Megajoule pro Kubikmeter (EAN-Code)	MAW	Megawatt
ACR	Morgen (4840 yd <sup>2</sup> )	MGM	Milligramm
AMT	Betrag (EAN-Code) Einheit eines Geldbetrages.	MHZ	Megahertz
APX	Troyunze (31,10348 g) (EAN-Code)	MIN	Minute
ASM	Alkoholgehalt pro Masse	MLT	Milliliter
ASV	Alkoholgehalt pro Volumen	MMT	Millimeter
BTU	Britische Thermaleinheit (1055 Kilojoule)	MTK	Quadratmeter
C0	Telefoneinheit Maßeinheit für Telefongespräche. EANCOM Hinweis: Codewert ist C0 (C Null).	MTQ	Kubikmeter
GEL	Grad Celsius	MTR	Meter
CMK	Quadratzentimeter	MWH	Megawatt Stunde (1000 kWh)
CMT	Zentimeter	NAR	Anzahl der Artikel
DAY	Tag Die Auffassung eines Tages als Maßeinheit.	NRL	Anzahl der Rollen
DMT	Dezimeter	ONZ	Unze GB, US (28,349523 g)
DMQ	Kubikdezimeter	OZA	Flüssigunze US (29,5735 cm <sup>3</sup> )
EA	Jedes einzelne (Eines)	OZI	Flüssigunze UK (28,413 cm <sup>3</sup> )
FAH	Grad Fahrenheit	P1	Prozent Dieser Code gibt an, daß es sich bei den Maßangaben um Prozentwerte handelt, z. B. die relative Feuchtigkeit beträgt 52% (Code RA im Datenelement 6313).
FOT	Fuß (0,3048 m)	PCE	Stück
GJO	Gigajoule	PGE	Seite (EAN-Code) Der Hinweis darauf, daß die Anzahl der Seiten für die Rechnungsstellung relevant ist, z. B. Anzahl der Fax-Seiten.
GLI	Gallone (4,546092 dm <sup>3</sup> )		
GRM	Gramm	PND	Pfund (EAN-Code)
GWH	Gigawatt-Stunde (1 Million kW/h)	PPM	Parts per Million (EAN-Code)
HLT	Hektoliter	PTI	Pint UK (0,568262 Liter)
HUR	Stunde	PTN	Portion (EAN-Code) Die Angabe über die Anzahl der Portionen (Dosen im medizinischen Sinn), in die ein Produkt zur Verabreichung aufgeteilt werden kann, z. B. eine Packung mit 6 Portionen oder eine medizinische Flüssigkeit in 20 Dosen.
INH	Zoll (25,4 mm)		
JOU	Joule	QAN	Vierteljahr
KBA	Kilobar	QTI	Quart UK (1,1136523 Liter)
KEL	Kelvin	RTO	Ratio (EAN-Code)
KGM	Kilogramm	SEC	Sekunde
KHZ	Kilohertz	ST	Blatt
KJO	Kilojoule	TNE	Metrische Tonne (1000kg)
KMT	Kilometer	VLT	Volt
KVT	Kilovolt	WHR	Watt Stunde
KWH	Kilowatt Stunde	WRD	Wort (EAN-Code) Die Festlegung, daß ein Wort als Maßeinheit dient, z. B. 21 Worte in einem Telex.
KWT	Kilowatt		
LNE	Anzahl der gedruckten Zeilen (EAN-Code) Angabe der gedruckten Zeilen auf einem Papierbeleg (z. B. Telegramm) für Berechnungszwecke.	WTT	Watt
LTR	Liter (1 dm <sup>3</sup> )	YRD	Yard (0,9144 m)

**Codeliste 7065**

08	Einwegpalette (EAN-Code) Palette braucht nicht an die Ausgangsstelle zurückgegeben werden.	BR	Stange Eine längliche Verpackung, die normalerweise für Seife verwendet wird.
09	Mehrwegpalette (EAN-Code) Palette muß an die Ausgangsstelle zurückgegeben werden.	BS	Flasche, ungeschützt, ballonförmig Ein ungeschützter zylindrischer Behälter mit einem ballonförmigen Körper und schmalen Hals, normalerweise aus Glas oder Plastik, der speziell für Flüssigkeiten verwendet wird.
200	Palette ISO 0 - 1/2 EURO-Palette (EAN-Code) Standardpalette mit den Abmessungen 80 x 60 cm.	BU	Faß Eine große Tonne oder Faß, das normalerweise zur Lagerung oder dem Transport von Flüssigkeiten verwendet wird.
201	Palette ISO 1 - 1/1 EURO-Palette (EAN-Code) Standardpalette mit den Abmessungen 80 x 120 cm.	BX	Schachtel Eine geschlossene Verpackung, die aus Pappe, Holz, Plastik, Blech, usw. gemacht sein kann.
202	Palette ISO 2 (EAN-Code) Standardpalette mit den Abmessungen 100 x 120 cm.	CA	Dose, rechteckig Ein rechteckiger Behälter, der normalerweise aus Metall ist und einen separaten Deckel hat.
203	1/4 EURO-Palette (EAN-Code) Standardpalette mit den Abmessungen 60 x 40 cm.	CBL	Flaschenförmiger Behälter (EAN-Code) Ein ungeschützter, nicht zylindrischer Behälter mit einem schmalen Hals, normalerweise aus Glas oder Plastik, der speziell für Flüssigkeiten, z. B. Parfum verwendet wird.
204	1/8 EURO-Palette (EAN-Code) Standardpalette mit den Abmessungen 40 x 30 cm.	CCE	Pappschachtel (EAN-Code) Eine Verpackung aus Pappe.
210	Großhändler-Palette (EAN-Code) Palette wird vom Großhändler bereitgestellt.	CHB	CHEP Eurobox (EAN-Code) Eine auf eine Palette montierte Kiste des Anbieters CHEP.
211	Palette 80 * 100 cm (EAN-Code) Palette mit den Abmessungen 80 x 100 cm.	CHC	CHEP Gitterbox (EAN-Code) Eine Gitterbox, die in einer oder mehreren Lagen auf eine Palette montiert werden kann.
212	Palette 60 * 100 cm (EAN-Code) Palette mit den Abmessungen 60 x 100 cm.	CR	Verschlag Eine Verpackungskiste, die normalerweise aus Holzplatten gemacht ist.
AE	Sprühdose Eine Sprühdose, die mittels Druck z. B. Farbe oder Möbelpolitur versprüht.	CS	Kiste Eine Verpackung wie eine Schachtel.
APE	Aluminium-verpackt (EAN-Code) Eine Verpackung, die aus dünnem Aluminiumblech besteht.	CT	Karton Eine Pappschachtel oder -behälter.
AT	Zerstäuber Ein Zerstäuber, z. B. für Medizin oder Parfüm, usw.	CU	Becher Ein kleiner, kugelförmiger Behälter für Getränke, oft mit einem Griff.
BA	Tonne Ein Holz- oder Plastikbehälter, mit leicht bauchigen Seiten und flachen Enden.	CWH	Kanne mit Henkel und Ausguß (EAN-Code) Eine Kanne mit Henkel und Ausguß, die das Anheben und Ausgießen von Flüssigkeiten erlaubt.
BC	Getränkekiste Ein Behälter zur Lagerung oder dem Transport von Flaschen.	CX	Dose, zylindrisch Ein zylindrischer Behälter, meistens aus Metall, mit einem separaten Deckel.
BE	Bündel Eine Zahl von Einheiten, die durch Zusammenbinden lose zu einer Verpackung gruppiert wurden.	DPE	Display-Packung, (EAN-Code) Eine Packung, die für die Präsentation von Waren verwendet wird, normalerweise während einer Werbeaktion.
BG	Tüte Ein beweglicher Behälter aus Stoff, Papier, Plastik, usw. mit einer Öffnung auf der Oberseite, die geschlossen werden kann.	DR	Trommel Ein zylindrischer Behälter, der normalerweise für die Lagerung und den Transport von Öl verwendet wird.
BGE	Große Tüte, Palettengröße (EAN-Code) Ein beweglicher und palettentauglicher Behälter aus Stoff, Papier, Plastik, usw. mit einer Öffnung auf der Oberseite, die geschlossen werden kann.	FP	Filmpackung Verpackung aus dünnem, durchsichtigem Plastik.
BJ	Eimer Ein Behälter mit einem Griff zum Transport von Wasser, Mayonnaise, usw.	FPE	Folienverpackt (EAN-Code) Verpackung aus Metallfolie.
BL	Ballen, verdichtet Ein großes Bündel aus Baumwolle, Heu, Stroh, usw., das gepreßt und gebunden ist.	HR	Packkorb Ein großer Korb, normalerweise mit einem Deckel, der im allgemeinen zum Lagern von verschiedenen Lebensmitteln verwendet wird.
BME	Blisterpackung (EAN-Code) Eine transparente Verpackung aus verformbarem Kunststoff die ermöglicht, das Produkt zu zeigen, während es geschützt bleibt.	ICA	Thermokiste (EAN-Code) Ein Behälter für Produkte, die eine gleichbleibende Temperatur benötigen.
BN	Ballen, unverdichtet Ein großes Bündel aus Baumwolle, Heu, Stroh, usw., das nicht gepreßt oder gebunden ist.	JC	Benzinbehälter, rechteckig Ein starrer, rechteckiger Behälter mit einem Deckel, der normalerweise für die Lagerung und den Transport von Öl, Benzin, usw. verwendet wird.
BO	Flasche, ungeschützt, zylindrisch Ein ungeschützter, zylindrischer Behälter mit einem schmalen Hals, normalerweise aus Glas oder Plastik, der speziell für Flüssigkeiten verwendet wird.	JG	Krug Ein Gefäß zum Aufbewahren und Ausgießen von flüssigen Gütern.
		JR	Glas

	Ein Behälter aus Glas, Stein oder Steingut mit einer großen Öffnung, der für die Lagerung von Marmelade, usw. verwendet wird.	RL	Spule
JT	Jutetasche	RO	Eine Rolle, um den ein Faden, Draht, Film, usw. gewunden ist.
JY	Eine Tasche aus starken Fasern. Benzinbehälter, zylindrisch	SA	Rolle Eine Warenpackung, die in einem Ball oder Zylinder gewunden ist.
	Ein starrer, zylindrischer Behälter mit einem Deckel, der normalerweise für die Lagerung und den Transport von Öl, Benzin, usw. verwendet wird.	SH	Sack Eine große Tasche aus grobem Material für die Lagerung oder den Transport von Getreide, Lebensmittel, usw.
KO	Kolli	SL	Säckchen Ein schmaler, versiegelter Umschlag.
LG	Holz Scheit		Gleitplatte
MPE	Multipack (EAN-Code)		Eine feste Platte aus Plastik, Karton oder einem anderen Material, die an einem Gabelstapler oder einem anderen Verkehrsmittel hängt oder angebracht ist. Die Gleitplatte wird verwendet, um Produkte, die auf ihr gestapelt sind, zu ziehen.
NE	Ein Behälter für den Handel von mehreren Einheiten desselben Produkts. Unverpackt oder ausgepackt	STE	Set (EAN-Code)
	Ein Produkt, das ohne Verpackung gehandelt oder verkauft wird.		Eine Anzahl von verschiedenen Produkten, die zusammengehören und gemeinsam verpackt sind, z. B. ein Set von medizinischen Instrumenten.
OPE	Luftverpackt (EAN-Code)		Stift (EAN-Code)
	Eine Verpackung, der für Lagerzwecke Luft hinzugefügt wurde.	SW	Ein Behälter für die Ausgabe fester Substanzen, z. B. Klebestift oder ein Deo-Roller.
PC	Paket		Schrumpfverpackt
	Eine kleine, eingepackte Packung.	TAE	Eine Transporteinheit, deren Inhalt mittels transparenten oder halbtransparenten Folien gesichert wird.
PG	Platte		Tafel (EAN-Code)
	Ein glattes, flaches, dünnes Metallstück, z.B. Stahlplatte.	TB	Eine kleine rechteckige Packung aus Aluminiumfolie oder Papier, z. B. eine Tafel Schokolade.
PK	Packstück	THE	Wanne
	Ein eingepacktes Produkt oder ein Produkt in einer Schachtel.	TRE	Ein runder, offener Holzbehälter mit flachem Boden.
PLP	Schalenverpackung (EAN-Code)	TTE	Dreierpack (EAN-Code)
	Eine Verpackung, die für sterile Produkte verwendet wird, die geöffnet werden kann, ohne daß man das enthaltene Produkt berührt.	TU	Eine Packung, die drei Produkte enthält.
PMA	Modularer Palettenaufsetzrahmen 80*100 (EAN-Code)		Handwagen (EAN-Code)
	Manschette, Abmessung 80cm * 100cm, die auf einer Palette angebracht wird, wodurch die Palette in eine Boxpalette umgewandelt werden kann, wenn notwendig, mit Deckel.		Ein kleiner Wagen für den Transport und die Lagerung von Lebensmittel, Milch, usw.
PMB	Modularer Palettenaufsetzrahmen 80*120 (EAN-Code)		Tube, aufgestellt (EAN-Code)
	Manschette, Abmessung 80cm * 120cm, die auf einer Palette angebracht wird, wodurch die Palette in eine Boxpalette umgewandelt werden kann, wenn notwendig, mit Deckel.		Ein biegsamer Zylinder mit einem Verschluss an der Oberseite, der stehen kann, geeignet für Pasten oder Zähflüssiges, z.B. eine Tube Zahnpasta.
PPE	Polypropylen-Tasche (EAN-Code)		Tube
	Eine Tasche aus Polypropylen.		Ein biegsamer Zylinder, geeignet für Pasten oder Zähflüssiges, z.B. eine Tube Zahnpasta.
PU	Tablett		Zweierpack (EAN-Code)
	Ein flaches Gefäß mit niedrigen Seitenflächen für den Transport oder das Aufbewahren von Artikeln.		Eine Packung, die zwei Produkte enthält.
RCA	Rollwagen		Tank, zylindrisch
	Ein dreiseitiger Käfig, der auf Rollen montiert ist.		Ein zylindrischer Behälter, der für die Lagerung und den Transport von Flüssigkeiten oder Gasen genutzt wird.
RG	Ring		Vakuumverpackt
	Ein leeres, kreisförmiges Band aus Material, das sich selbst umschließt.		Eine Packung, aus der die gesamte Luft gesogen wurde, um den Inhalt frisch zu halten.